

MANUAL DE USUARIO

75 W

127 V-

60 Hz



Ventilador de Pared

Modelo: VPN-018

Marca: NAVIA

NP: 2104080003

Importantes Medidas de Seguridad

Cuando use aparatos eléctricos, siempre debe tomar precauciones básicas de seguridad para reducir el riesgo de incendio, daño a su propiedad, electrocución o heridas, incluyendo las siguiente:

LEA ESTAS INSTRUCCIONES

- Arme completamente este aparato según las instrucciones antes de conectarlo a la corriente eléctrica.
- Utilice este aparato como se describe en este manual. Cualquier otro uso no recomendado por el fabricante podría ocasionar un incendio, descarga eléctrica o lesiones.
- No coloque el aparato sobre una superficie irregular. Esta deberá ser más grande que la superficie del aparato, de lo contrario esto puede ocasionar que se caiga y lesione a personas o a su propiedad.
- Este aparato no se destina para utilizarse por personas (incluyendo niños) cuyas capacidades físicas, sensoriales o mentales sean diferentes, estén reducidas, o carezcan de experiencia o conocimiento, a menos que dichas personas reciban una supervisión o capacitación para el funcionamiento del aparato por una persona responsable de su seguridad.
- Para reducir el riesgo de una lesión a personas o de una descarga eléctrica, no coloque el aparato al alcance de los niños ni permita que jueguen cerca del aparato ni que jueguen con el aparato. Asegúrese de siempre tener bajo supervisión a los niños si se encuentran cerca del aparato.
- Asegúrese de que la fuente de potencia sea compatible con las especificaciones eléctricas del aparato.
- No inserte ningún objeto ajeno en ninguna apertura de ventilación o escape ya que esto puede ocasionar una descarga eléctrica y/o un incendio. No intente hacer contacto con el aspa en movimiento.
- No lo utilice en áreas donde haya presencia de gas, pintura u otros materiales inflamables que sean utilizados o almacenados.
- No lo utilice cerca de cortinas, telas o tejidos que puedan bloquear u obstruir las guardas del aparato.
- No utilice el aparato si el cable o enchufe está dañado, ni tampoco después de que el aparato no funcione adecuadamente, haya sido dañado en cualquier forma o haya sufrido una caída.
- Si el cordón de alimentación es dañado, éste debe sustituirse por el fabricante, por su agente de servicio autorizado o por personal calificado con el fin de evitar un peligro.
- No coloque el cable tomacorriente debajo de ninguna alfombra, tapete o similar. Ubique el cable de manera que ningún objeto repose sobre él.
- Coloque el cable tomacorriente fuera del área de circulación, donde puedan tropezar con él.
- Utilice el aparato únicamente en lugares secos. No utilice en lugares tales como baño, lavandería, cerca de lavabos, máquinas de lavado, albercas u otras fuente de agua.
- No utilice el aparato en exteriores.
- Evite el uso de extensiones eléctricas. Si una extensión debe ser utilizada, asegúrese de que cuente con certificación UL y NOM y que no conecte más de una extensión al ventilador de pared.
- Este aparato no es adecuado para su uso en instalaciones agrícolas o ganaderas incluyendo áreas donde se encuentren confinados ganado, aves de corral u otros animales. Por favor revise el Código Eléctrico Nacional (NEC) artículo 547-7 (2008), las leyes estatales o locales o estándares aplicables relacionados a edificios destinados a la agricultura. Este aparato no cumple con el requerimiento del artículo 500 (2008) del NEC.
- No trate de abrir o desarmar el aparato.

ESTE APARATO ESTÁ DISEÑADO PARA USO DOMÉSTICO. USAR SÓLO EN INTERIORES.



ADVERTENCIA



PRECAUCIÓN: Para reducir el riesgo de una descarga eléctrica y lesiones a personas, no utilice el aparato en una ventana.

PRECAUCIÓN: Para reducir el riesgo de una descarga eléctrica y lesiones a personas, no utilice este aparato con ningún dispositivo de control de velocidades de estado sólido.

Mantenimiento y Limpieza

- Desconecte el enchufe del contacto antes de limpiar y cuando no esté operando el aparato. Cualquier mantenimiento y servicio diferente al descrito en este manual debe ser realizado por un centro de servicio autorizado.
- Para limpiar partes como la rejilla y el aspa, desensamblar del motor y limpiar con agua jabonosa tibia, espere a que sequen las partes y ensamble tal y como se indica en las instrucciones de ensamble.
- No intente desarmar el ventilador. Limpie el cuerpo del mismo con un paño húmedo.
- Espere a que se seque por completo antes de usar.

Contents

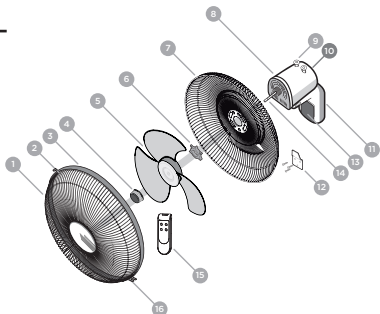
- | | |
|-----------------------------|--------------------------------|
| 1. Rejilla Frontal | 9. Botón Oscilación Horizontal |
| 2. Clip de Cierre | 10. Botón Oscilación Vertical |
| 3. Borde Rejilla Frontal | 11. Base |
| 4. Perilla Aspa | 12. Soporte de Pared |
| 5. Aspa | 13. Panel Manual y Remoto |
| 6. Tuerca Seguro de Rejilla | 14. Flecha del Motor |
| 7. Rejilla Posterior | 15. Control Remoto |
| 8. Cubierta Motor | 16. Clip de Cierre |



ADVERTENCIA



Tomar las precauciones necesarias que eviten el regreso de gases dentro del cuarto provenientes del flujo abierto de gas o de algún otro aparato que utilice combustibles.



CPTIM0007 R02

LEA Y CONSERVE ESTAS INSTRUCCIONES

Ensamble de Rejillas

- Coloque la Rejilla Posterior (7) de manera que coincidan los tres soportes de la Cubierta Motor (8). Coloque la Tuerca Seguro (6) y apriete hasta el tope (para aflojar gire en el sentido contrario de las manecillas del reloj y para apretar en el sentido de las manecillas).
- Coloque el Aspa (5) de manera que la Flecha del Motor (14) quede insertada hasta el fondo y correctamente asentada en el centro del Aspa. Coloque la Perilla Aspa (4) en la flecha y gire en sentido contrario de las manecillas del reloj mientras mantiene fija la Flecha del Motor y apriete para fijar las aspas seguramente. Para soltar la Perilla Aspa gírela en el sentido de las manecillas del reloj mientras mantiene fija la Flecha del Motor.
- Coloque la rejilla frontal (1) identifique el clip de cierre (2) ajuste con la rejilla posterior. Coloque la guía de cierre en el alambre de la rejilla posterior, verifique que la guía sujete ambas rejillas y cierre los clips (16).

Uso del Ventilador

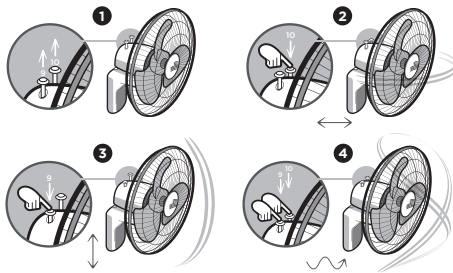
Conecte el cable tomacorriente a una fuente de poder que suministre 127 V- 60 Hz. Asegúrese de que el enchufe se encuentre insertado hasta el fondo y que ninguna parte metálica esté expuesta.

Este ventilador puede operar con control remoto y por el panel de tacto de la base.

- Botón "ON/OFF" (en el Control Remoto y en el Panel); para "ENCENDER / APAGAR" el ventilador.
- Botón "VEL" para velocidades (en el Control Remoto y en el Panel); cambios de velocidad a nivel 1 (Alta), 2 (Media) y 3 (Baja).
- Botón "TIMER" para control de tiempo de funcionamiento (solo en el Control Remoto); 1, 2 y 4 horas si es requerido por el usuario.
- Modo Brisa (solo en el Control Remoto); simula una brisa de aire natural. Para activar presione en el control remoto el botón "MODO" y para desactivar vuélvalo a presionar.

Instrucciones para Multi-Oscilación

- Sin Oscilación: El Ventilador de Pared permanecerá en posición estática si los botones de oscilación, tanto Vertical como Horizontal se encuentran sin presionar. Ambos deben estar en la posición "arriba".
- Oscilación Horizontal: El Ventilador de Pared oscilará de izquierda a derecha si el Botón de Oscilación Horizontal (10) es presionado y el Botón de Oscilación Vertical permanece arriba.
- Oscilación Vertical: El Ventilador de Pared oscilará de arriba hacia abajo si el Botón de Oscilación Vertical (9) es presionado y el Botón de Oscilación Horizontal permanece arriba.
- Doble Oscilación: El Ventilador de Pared oscilará de arriba hacia abajo y de izquierda a derecha si tanto el Botón de Oscilación Vertical (9) y el Botón de Oscilación Horizontal (10) son presionados.



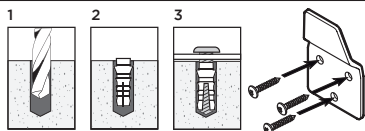
⚠ ADVERTENCIA ⚠

Asegúrese de que la clavija se ajuste perfectamente a la toma de corriente. Un falso entre la toma de corriente y la clavija puede provocar un sobrecalentamiento y / o daños personales o materiales.

Fijación del Ventilador de Pared al muro

- Este Ventilador de Pared debe ser montado sobre una estructura vertical, plana y sólida y debe asegurarse de que utilice las herramientas adecuadas. El soporte de pared incluido en el empaque sólo es adecuado para instalarse en muros contruidos de tabique sólido o para ser atornillado directamente en madera sólida. Utilice los taquetes plásticos sólo en muros contruidos de tabique sólido.
- (Se recomienda uso de taquetes de 1/4" incrustados en el muro; son incluidos en el set).
- Para montar el Soporte de Pared necesitará un taladro, una broca de 1/4" (6.4 mm), un desarmador de cruz y un martillo (herramientas no incluidas).

Cómo utilizar el taquete



- Barrene un agujero
- Inserte el taquete
- Fije el soporte sujetando firmemente los tornillos

PÓLIZA DE GARANTÍA

GRUPO ANAVIA S.A. DE C.V. garantiza su producto UN AÑO en todas sus piezas, componentes y mano de obra contra cualquier defecto de fabricación o funcionamiento, a partir de la fecha de entrega al consumidor final.

PROCEDIMIENTO PARA HACER EFECTIVA LA GARANTÍA

Para hacer efectiva la garantía no deben exigirse mayores requisitos que la presentación del producto, acompañado de la poliza correspondiente, debidamente sellada por el establecimiento que lo vendió, o la factura, o recibo o comprobante, en el que consten los datos específicos del producto objeto de la compraventa. GRUPO ANAVIA S.A. DE C.V. se compromete a reemplazar cualquier pieza o componente defectuoso sin ningún cargo para el consumidor, incluyendo los gastos de transportation del producto que deriven de su cumplimiento, dentro de sus centros de servicio. La garantía se hará efectiva en nuestros Centros de Servicio, en donde los consumidores pueden obtener las partes, componentes, consumibles y accesorios (ver lista de Centros de Servicio Autorizados).

EXCEPCIONES

Sólo puede eximirse de hacer efectiva la garantía en los siguientes casos:

- Cuando el producto se hubiese utilizado en condiciones distintas a las normales.
- Cuando el producto no hubiese sido operado de acuerdo con este instructivo de uso que se le acompaña.
- Cuando el producto hubiese sido alterado o reparado por personas no autorizadas por el fabricante nacional, importador o comercializador responsable respectivo.

Fabricado por: GRUPO ANAVIA S.A. DE C.V. Av. Año de Juárez No. 168 Col. Granjas San Antonio Iztapalapa 09070, México, CDMX
Tel. +01 55/ 5582 3345 ext. 114 y Fax: Extensión 107
E-MAIL: ventas@navia.mx ventas1@navia.mx

Establecimiento: _____

Dirección: _____

Teléfono: _____

Sello o firma del establecimiento de venta:

Fecha de compra: _____

Comprador: _____

Dirección: _____

Teléfono: _____

Producto: _____

Modelo: _____

Marca: _____

Las imágenes mostradas en este manual de instrucciones son para efectos ilustrativos. El producto puede tener diferencias a las exhibidas en las imágenes.



INSTRUCTION MANUAL

75 W

127 V-

60 Hz



Wall Fan

Model: VPN-018
 Brand: NAVIA
 NP: 2104080003

Important Safety Measures

Read these instructions carefully before attempting to install, assemble, operate or maintain the electrical appliance described in this user manual. Protect yourself and others by following and observing all safety information, failure in doing so could result in personal injury and/or property damage.

READ THESE INSTRUCTIONS

1. Completely assemble this appliance according to instructions before connecting to power supply.
2. Use this appliance as described in this guide. Any other use is not recommended by the manufacturer and may cause fire, electrical shock or injury.
3. Do not place the appliance on an uneven surface. Do not place the appliance on a surface smaller than the appliance which might allow the appliance to overturn or fall causing injury or damage to a person and/or property.
4. This device is not intended for use by persons (including children) whose physical, sensory or mental abilities are different, reduced, or lack experience or knowledge, unless such persons receive supervision or training for the operation of the device by Person responsible for your safety.
5. To reduce the risk of injury to persons or an electric shock, do not place the device within the reach of children or allow them to play near the device or play with the device. Make sure you always have children supervised if they are near the device.
6. Make sure the power source conforms to the electrical requirements of the fan.
7. Do not insert or allow foreign objects to enter any ventilation or exhaust opening as this may cause electric shock and/or fire hazard. Do not attempt to make contact with the moving blade.
8. Do not use in areas where gas, paint or flammable materials are used or stored.
9. Do not use near curtains or fabric that may get pulled into the fan or against the fan guard.
10. Do not operate the appliance with a damaged cord or plug or after the appliance malfunctions, has been dropped or damaged in any matter.
11. If the power cord is damaged, it must be replaced by the manufacturer, its authorized service agent or qualified personnel in order to avoid danger.
12. Use the appliance only in dry environments. Do not place the appliance in a bathroom, laundry room, near sinks, washing machines, swimming pools or other sources of water.
13. Place the power cord outside the circulation area, where they may trip over it.
14. Use the appliance only in dry places. Do not use in places such as bathroom, laundry, near sinks, washing machines, swimming pools or other water sources.
15. Do not use the appliance outdoors.
16. Avoid the use of extension cords where possible. If they must be used, ensure that they are UL listed and that only one extension cord is used to operate one wall fan.
17. This appliance is not suitable for use in agricultural facilities including areas where livestock, poultry or other animals are confined. Please refer to National Electric Code (NEC) article 547-7 (2008), or applicable state or local codes or standards relating to electrical requirements for Agricultural Buildings. This appliance does not meet the requirements of NEC article 500 (2008).
18. Do not open appliance housing or disassemble.

THIS APPLIANCE IS DESIGNED FOR HOUSEHOLD USE ONLY. USE INDOORS ONLY.



WARNING



WARNING: To reduce the risk of fire, electrical shock, injury to persons and/or property do not use this appliance near a window.

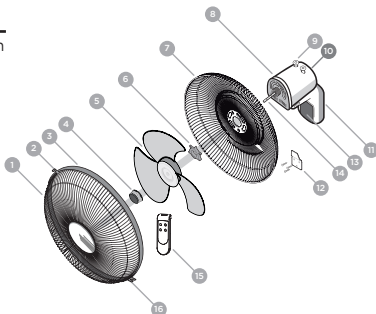
WARNING: To reduce the risk of fire, electrical shock, injury to persons and/or property do not use this appliance with any solid state speed control device.

Maintenance and Cleaning

- Unplug cord from electrical supply before cleaning. Servicing and maintenance, other than the procedure described in this User Guide, should only be performed by authorized service representatives.
- Clean the appliance intake and exhaust openings with the vacuum brush attachment on your vacuum cleaner. Do this to remove the dirt and lint that may accumulate over time.
- Do not attempt to disassemble the motor cover or the base lid.
- Clean the body of the fan with a damp, soft cloth and dry thoroughly before attempting to operate.

Contents

- | | |
|----------------------------|----------------------------------|
| 1. Front Grill | 9. Horizontal Oscillation Button |
| 2. Closure Clip | 10. Vertical Oscillation Button |
| 3. Front Grill Rim | 11. Base |
| 4. Blade Spinner | 12. Wall Mount |
| 5. Blade Set | 13. Control Pad |
| 6. Rear Grill Clamping Nut | 14. Motor Shaft |
| 7. Rear Grill | 15. Remote Control |
| 8. Front Motor Cover | 16. Closure Clip |



WARNING



Take the necessary precautions to prevent the return of gases within the room from the open flow of gas or any other fuel-using appliance.

Grill Assembly

- Place the Rear Grill (7) so that the 3 holes match the 3 supports of the Front Motor Cover (8). Place the Rear Grill Clamping Nut (6) and turn clockwise to securely fasten. To loosen the Grill Clamping Nut turn it counter-clockwise.
- Place the Blade Set (5) so that the Motor Shaft (14) is fully inserted and correctly set into the orifice in the center of the Blade Set. Place the Blade Spinner (4) on the shaft and turn counter-clockwise while maintaining the Motor Shaft in place and tighten to securely fasten the Blade Set. To loosen the Blade Spinner turn it clockwise while maintaining the Blade Set steady.
- Place the front grille (1) identify the closing clips (2) fit with the rear grille. Place the closing guide on the wire of the rear grill, verify that the guide holds both grids and close the clips (16).

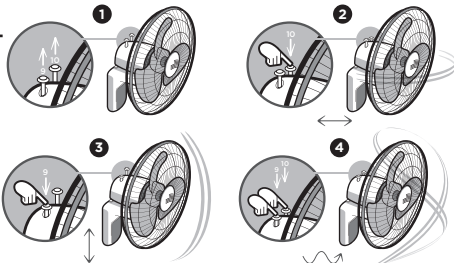
Operation Instructions

Remove the Wall Fan from the carton and assemble as indicated on page 4. Plug the power plug into a 127 V-, 60 Hz, electrical outlet. Make sure that the plug fits tightly into the outlet and is fully inserted with no metal parts showing. This Fan can be operated with a remote control and through the Control Pad (13).

- "ON/OFF" (on the Remote Control and Control Pad): to switch the fan On and Off.
- "VEL" (on the Remote Control and Control Pad): for speed control. Switch between 1 (Low), 2 (Medium) and 3 (High).
- "TIMER" (only on the Remote Control): to limit to a set working time 1, 2 or 4 hours or no limit. To switch, press on the button on the remote control.
- Breeze Mode (only on the Remote Control): simulates natural breeze. To activate press on the remote control the button "MODO" and check that the red light under "MODO" on the Control Pad is on. To switch off, press the button again a check that the red light on the Control Pad under "MODO" is off.

Multi-Oscillation Instructions

- No Oscillation: The Wall Fan will sit in place if both oscillation buttons are in the "up" position.
- Horizontal Oscillation: The Wall Fan will move from left to right if only the Horizontal Oscillation (9) is pressed down in the "down" position.
- Vertical Oscillation: The wall fan will move up and down if only the Vertical Oscillation (10) is pressed down in the "down" position.
- Dual Oscillation: The Wall Fan will oscillate in waves by using both Vertical and Horizontal oscillation. Press down on both the Horizontal Oscillation Button (9) and the Vertical Oscillation Button (10) to activate this feature.



WARNING

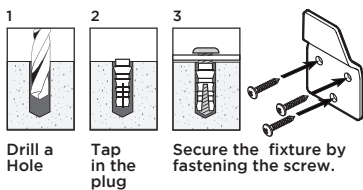


Be sure that the plugs fits tightly into the outlet. A loose fit between outlet and plug may cause overheating and/or fire which may lead to personal injury or property damage.

Fixing the Wall Fan on the Wall

- This Wall Fan should be mounted on a vertical, flat and structurally solid structure capable of supporting the fan and the user must make sure that the suitable tools and hardware is used. The fixing enclosed is only suitable for walls of solid brick construction or for screwing directly into solid wooden stud backing.
- To fix the Wall Mount you will need a drill, a 1/4" (6.4 mm) drill bit, a phillips screwdriver, a level, and a hammer (hardware not provided).
- To mount the Wall Fan on the wall slide vertically downwards so that the Wall Mount slides into the orifice in the back of the base of the Wall Fan.

How to use plug on brick wall



LIMITED WARRANTY

Valid in the USA, its Territories, and Canada Only

Except to the extent otherwise provided herein, Grupo Anavia, SA de CV ("Grupo Anavia") warrants this product against defects in workmanship and/or materials. The Limited Warranty does not cover conditions or malfunctions resulting from normal wear and tear or otherwise due to the normal aging of the product, neglect, abuse, accident, modifications, improper handling or operation, shipping damage, abuse, misuse, alterations or repairs attempted or made by any entity or individual other than Grupo Anavia, or the use of the product for commercial or nonresidential service. This warranty does not cover shipping charges following warranty replacement.

Warranty Period - This warranty extends only to the original purchaser ("Buyer") of the product and lasts one (1) year from the date of original purchase or until the original purchaser of the product sells or transfers the product, whichever first occurs.

What we will do - Grupo Anavia will, at Lowe's Companies Inc. and its subsidiaries ("Lowe's") discretion, replace the whole product that proves to be defective after the inspection and verification of a covered defect with the same or comparable model. For all warranty claims, the product must be returned to a Lowe's Companies Inc. store at Buyer's expense with proof of purchase within the warranty period.

Buyer assumes all risks and liability whatsoever resulting from the use of the Product. In no event shall Grupo Anavia, its members or affiliates, be liable for any direct, indirect, special, incidental or consequential damages, lost revenues or profits, loss of business, loss of goodwill, resulting from a defect in, or use of, the Product even if Grupo Anavia has been advised of the possibility thereof.

To the Extent permitted by law, this warranty and the remedies set forth herein are exclusive and in lieu of all other warranties, remedies and conditions, whether oral, written statutory, express or implied. As permitted by applicable law, Grupo Anavia specifically disclaims any and all Statutory or implied warranties, including without limitation warranties of merchantability and fitness for a particular purpose, and warranties against hidden or latent defects.

The provisions of this Warranty and limitation of liability may not be modified in any respect except in writing signed by a duly authorized officer of Grupo Anavia. Proof of purchase is required before warranty claim will be accepted.

Made in Mexico by:

Grupo Anavia, S.A. de C.V. Avenida Año de Juárez No. 168, Col. Granjas San Antonio, Iztapalapa, CDMX, 09070, México.

Made in Mexico

The images shown in this instruction manual are for illustrative purposes. The product may have differences from those shown in the images.



MANUEL D'INSTRUCTIONS

75 W

127 V-

60 Hz



Ventilateur mural

Modèle: VPN-018

Marque: NAVIA

NP: 2104080003

Mesures de sécurité importantes

Lisez attentivement ces instructions avant d'essayer d'installer, d'assembler, d'utiliser ou d'entretenir l'appareil électrique décrit dans ce manuel d'utilisation. Protégez-vous et protégez les autres en suivant et en observant tous les renseignements sur la sécurité, le non-respect de cette consigne pourrait entraîner des blessures corporelles et/ou des dommages matériels. LISEZ CES INSTRUCTIONS

1. Assembler complètement cet appareil conformément aux instructions avant de le brancher à l'alimentation.
2. Utilisez cet appareil comme décrit dans ce guide. Toute autre utilisation n'est pas recommandée par le fabricant et peut causer un incendie, un choc électrique ou des blessures.
3. Ne placez pas l'appareil sur une surface inégale. Ne placez pas l'appareil sur une surface plus petite que l'appareil, ce qui pourrait permettre à l'appareil de se renverser ou de tomber et de causer des blessures ou des dommages à une personne et/ou à des biens.
4. Cet appareil n'est pas conçu pour être utilisé par des personnes (y compris des enfants) dont les capacités physiques, sensorielles ou mentales sont différentes, réduites ou manquent d'expérience ou de connaissances, à moins que ces personnes ne reçoivent une supervision ou une formation pour le fonctionnement de l'appareil par la personne responsable de votre sécurité.
5. Pour réduire les risques de blessures corporelles ou de choc électrique, ne placez pas l'appareil à la portée des enfants et ne leur permettez pas de jouer près de l'appareil ou de jouer avec l'appareil. Assurez-vous que vous avez toujours des enfants surveillés s'ils sont près de l'appareil.
6. Assurez-vous que la source d'alimentation est conforme aux exigences électriques du ventilateur.
7. N'insérez pas ou ne laissez pas des corps étrangers pénétrer dans une ouverture de ventilation ou d'échappement, car cela pourrait causer un choc électrique et/ou un risque d'incendie. N'essayez pas d'entrer en contact avec la lame en mouvement.
8. Ne pas utiliser dans des endroits où du gaz, de la peinture ou des matériaux inflammables sont utilisés ou entreposés.
9. Ne pas utiliser près de rideaux ou de tissu qui pourraient être tirés dans le ventilateur ou contre le protecteur du ventilateur.
10. N'utilisez pas l'appareil avec un cordon ou une fiche endommagés ou après que l'appareil ait mal fonctionné, qu'il ait été laissé tomber ou endommagé.
11. Si le cordon d'alimentation est endommagé, il doit être remplacé par le fabricant, son agent de service autorisé ou un personnel qualifié afin d'éviter tout danger.
12. N'utilisez l'appareil que dans des environnements secs. Ne placez pas l'appareil dans une salle de bain, une buanderie, près d'éviers, de machines à laver, de piscines ou d'autres sources d'eau.
13. Placez le cordon d'alimentation à l'extérieur de la zone de circulation, où il pourrait trébucher dessus.
14. N'utilisez l'appareil que dans des endroits secs. Ne pas utiliser dans des endroits tels que salle de bain, buanderie, près des éviers, des machines à laver, des piscines ou d'autres sources d'eau.
15. N'utilisez pas l'appareil à l'extérieur.
16. Évitez d'utiliser des rallonges dans la mesure du possible. S'ils doivent être utilisés, assurez-vous qu'ils sont homologués UL et qu'une seule rallonge est utilisée pour faire fonctionner un ventilateur mural.
17. Cet appareil ne convient pas aux installations agricoles, y compris les endroits où le bétail, la volaille ou d'autres animaux sont confinés. Veuillez consulter l'article 547-7 (2008) du Code national de l'électricité (CEN) ou les codes ou normes locaux applicables relatifs aux exigences électriques pour les bâtiments agricoles. Cet appareil ne répond pas aux exigences de l'article 500 (2008) du CEN.
18. N'ouvrez pas le logement de l'appareil et ne le démontez pas.

CET APPAREIL EST DESIGNED POUR UN USAGE DOMESTIQUE SEULEMENT. UTILISER À L'INTÉRIEUR SEULEMENT.



AVERTISSEMENT



AVERTISSEMENT : Pour réduire les risques d'incendie, de choc électrique, de blessures corporelles et/ou de biens, n'utilisez pas cet appareil près d'une fenêtre.

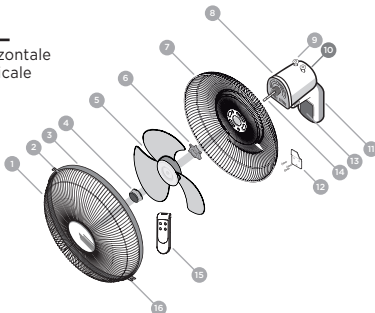
AVERTISSEMENT : Pour réduire les risques d'incendie, de choc électrique, de blessures corporelles et/ou de biens, n'utilisez pas cet appareil avec un régulateur de vitesse à semi-courant.

Entretien et nettoyage

- Débranchez le cordon de l'alimentation électrique avant de le nettoyer. L'entretien et l'entretien, autres que la procédure décrite dans ce guide d'utilisation, ne doivent être effectués que par des représentants de service autorisés.
- Nettoyez les ouvertures d'admission et d'échappement de l'appareil avec la brosse à vide de votre aspirateur. Faites ceci pour enlever la saleté et la charpie qui peuvent s'accumuler avec le temps.
- N'essayez pas de démonter le couvercle du moteur ou le couvercle de base.
- Nettoyez le corps du ventilateur à l'aide d'un chiffon doux et humide et séchez-le soigneusement avant d'essayer de le faire fonctionner.

Contenu de l'article

- | | |
|-------------------------------------|-------------------------------------|
| 1. Gril avant | 9. Bouton d'oscillation horizontale |
| 2. Clip de fermeture | 10. Bouton d'oscillation verticale |
| 3. Jante de gril avant | 11. La base |
| 4. Spinner lame | 12. Montage mural |
| 5. Jeu de lames | 13. Pavé de contrôle |
| 6. Écrou de serrage du gril arrière | 14. Moteur d'arbre |
| 7. Gril arrière | 15. Télécommande |
| 8. Couvercle du moteur avant | 16. Clip de fermeture |



AVERTISSEMENT



Prenez les précautions nécessaires pour éviter le retour des gaz dans la pièce du débit ouvert de gaz ou de tout autre appareil utilisant du carburant.

Assemblage du gril

- Placer le gril arrière (7) de façon à ce que les 3 trous correspondent aux 3 supports du couvercle avant du moteur (8). Placer l'écrou de serrage du gril arrière (6) et tourner dans le sens horaire pour le fixer solidement. Pour desserrer l'écrou de serrage du gril, tournez-le dans le sens contraire des aiguilles d'une montre.
- Placer le jeu de lames (5) de façon à ce que l'arbre du moteur (14) soit complètement inséré et correctement placé dans l'orifice situé au centre de l'ensemble de lames. Placer la esoreuse de lame (4) sur l'arbre et tourner dans le sens contraire des aiguilles d'une montre tout en maintenant l'arbre du moteur en place et serrer pour fixer solidement l'ensemble de lames. Pour desserrer le spinner lame, tournez-le dans le sens horaire tout en maintenant l'ensemble de lame stable.
- Placer la calandre avant (1) identifier la fermeture des clips (2) en accord avec la grille arrière. Placez le guide de fermeture sur le fil du gril arrière, assurez-vous que le guide maintient les deux grilles et fermez les clips (16).

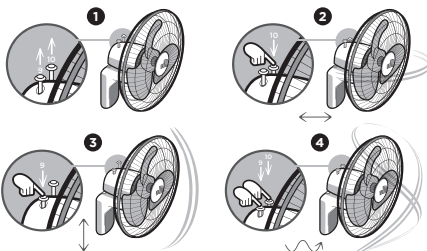
Opération Instructions

Retirer le ventilateur mural du carton et l'assembler comme indiqué à la page 4. Branchez la fiche d'alimentation à une prise électrique de 127 V, 60 Hz. Assurez-vous que la fiche s'insère bien dans la prise et qu'elle est complètement insérée sans qu'aucune pièce métallique ne soit présentée. Ce ventilateur peut être utilisé avec un télécommande et par le bloc de contrôle (13).

- ON/OFF** (sur la télécommande et la télécommande): pour allumer et éteindre le ventilateur.
- VEL** (sur la télécommande et la télécommande): pour le contrôle de la vitesse. Passez de 1 (Bas), 2 (Moyen) à 3 (Élevé).
- MINUTERIE** (uniquement sur la télécommande): pour limiter à un temps de travail réglé 1, 2 ou 4 heures ou pas de limite. Pour passer, appuyez sur le bouton de la télécommande.
- Mode Breeze (uniquement sur la télécommande): simule la brise naturelle. Pour activer, appuyez sur la télécommande sur le bouton « MODO » et vérifiez que le voyant rouge sous « MODO » sur le pavé de contrôle est allumé. Pour éteindre, appuyez de nouveau sur le bouton pour vérifier que le voyant rouge du pavé de commande sous MODO est éteint.

Instructions multi-oscillations

- Pas d'oscillation : Le ventilateur mural s'assoit en place si les deux boutons d'oscillation sont en position haute.
- Oscillation horizontale : Le ventilateur mural se déplacera de gauche à droite si seule l'oscillation horizontale (9) est enfoncée en position basse.
- Oscillation verticale : Le ventilateur mural se déplacera de haut en bas si seule l'oscillation verticale (10) est enfoncée en position basse.
- Oscillation double : Le ventilateur mural oscillera par vagues en utilisant l'oscillation verticale et horizontale. Appuyez sur le bouton d'oscillation horizontale (9) et le bouton d'oscillation verticale (10) pour activer cette fonction.



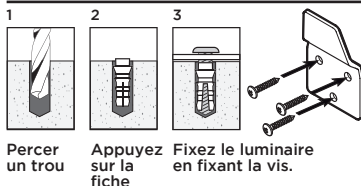
⚠ AVERTISSEMENT ⚠

Assurez-vous que les fiches s'insèrent bien dans la prise. Un ajustement lâche entre la prise et la fiche peut causer une surchauffe et/ou un incendie qui peut entraîner des blessures corporelles ou des dommages matériels.

Fixation du ventilateur mural sur le mur

- Ce ventilateur mural doit être monté sur une structure verticale, plate et structurellement solide capable de soutenir le ventilateur et l'utilisateur doit s'assurer que les outils et le matériel appropriés sont utilisés. La fixation ci-jointe convient seulement aux murs de construction en brique solide ou au vissage directement dans le support en bois plein de goujon.
- Pour fixer le support mural, vous aurez besoin d'une perceuse, d'un foret de 1/4 po (6,4 mm), d'un tournevis phillips, d'un niveau et d'un marteau (quincaillerie non fournie).
- Pour monter le ventilateur mural sur le mur, faites glisser verticalement vers le bas de sorte que le support mural glisse dans l'orifice situé à l'arrière de la base du ventilateur mural.

Comment employer la prise sur le mur de briques



GARANTIE LIMITÉE

Valable aux États-Unis, dans ses territoires et au Canada uniquement

Sauf indication contraire, Grupo Anavia, SA de CV («Grupo Anavia») garantit ce produit contre les défauts de fabrication et / ou de matériaux.

Cette garantie limitée ne couvre pas les conditions ou les défauts résultant de l'usure normale ou du vieillissement normal du produit, de la négligence, des abus, des accidents, des modifications, de la manipulation ou du fonctionnement incorrect, des dommages d'expédition, des abus, de la mauvaise utilisation, des modifications ou des tentatives de réparation effectuées par toute entité ou personne autre que Grupo Anavia, ou l'utilisation du produit pour un service commercial ou non résidentiel. La garantie ne couvre pas les frais d'expédition après le remplacement sous garantie.

Période de garantie - Cette garantie s'applique uniquement à l'acheteur d'origine («l'acheteur») du produit et dure un (1) an à compter de la date d'achat d'origine ou jusqu'à ce que l'acheteur d'origine du produit vende ou transfère le produit, selon la première éventualité.

Ce que nous ferons - Grupo Anavia, à la discrétion de Lowe's Companies Inc. et de ses filiales («Lowe's»), remplacera tout le produit qui s'avère défectueux après qu'un défaut couvert par le même modèle ou un modèle comparable aura été inspecté et vérifié. Pour toute réclamation au titre de la garantie, le produit doit être retourné dans un magasin Lowe's Companies Inc. aux frais de l'acheteur avec une preuve d'achat pendant la période de garantie. L'acheteur assume tous les risques et responsabilités résultant de l'utilisation du produit. En aucun cas, Grupo Anavia, ses membres ou affiliés ne pourront être tenus responsables des dommages directs, indirects, spéciaux, accidentels ou consécutifs, de la perte de revenus ou de bénéfices, de la perte d'activité ou de la perte de clientèle, résultant d'un défaut ou l'utilisation du produit, même si Grupo Anavia a été informé de la possibilité de la même chose.

Dans la mesure permise par la loi, cette garantie et les recours fournis sont exclusifs et remplacent toutes les autres garanties, recours et conditions, qu'elles soient orales, écrites, statutaires, expresses ou implicites. Comme la loi l'autorise, Grupo Anavia rejette spécifiquement toutes les garanties légales ou implicites, y compris, sans limitation, les garanties de qualité marchande et d'adéquation à un usage particulier, et les garanties contre les vices cachés ou cachés.

Les dispositions de cette garantie et de la limitation de responsabilité ne peuvent être modifiées sous aucun aspect, sauf par écrit signé par un représentant dûment autorisé de Grupo Anavia. Une preuve d'achat doit être soumise pour que les réclamations de garantie soient acceptées.

Fabriqué au Mexique par :

Grupo Anavia, S.A. de C.V. Avenida Año de Juárez No. 168, Col. Granjas San Antonio, Iztapalapa, CDMX, 09070, México.

Fabriqué au Mexique

Les images présentées dans ce manuel d'instructions sont fournies à titre indicatif. Le produit peut présenter des différences par rapport à celles illustrées sur les images.

